


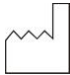


ШЛЮЗ EBUS-MODBUS NEVOTON BEG-1.0.2-W

Руководство по эксплуатации

ИГНЖ-143.00.00РЭ

г. Санкт-Петербург  
2024 г.

## Символы и надписи, использованные для маркировки

	Маркировка изготовителя
	Маркировка года и месяца изготовления
	Знак соответствия требованиям технических регламентов Таможенного союза
3,3 В 	Номинальное напряжение электропитания 3,3 В, постоянный ток

## СОДЕРЖАНИЕ

1	ПРИНЯТЫЕ СОКРАЩЕНИЯ И ТЕРМИНЫ .....	4
2	ОСНОВНЫЕ СВЕДЕНИЯ .....	4
2.1	Назначение .....	5
2.2	Внешний вид и назначение индикаторов .....	5
3	ОСНОВНЫЕ ТЕХНИЧЕСКИЕ ХАРАКТЕРИСТИКИ .....	7
4	МОНТАЖ И ПОДКЛЮЧЕНИЕ УСТРОЙСТВА .....	8
4.1	Монтаж .....	8
5	РАБОТА .....	8
5.1	Карта регистров Modbus .....	8
5.2	Сброс настроек.....	11
6	ПРАВИЛА ХРАНЕНИЯ .....	12
7	МЕРЫ БЕЗОПАСНОСТИ .....	12
8	РЕКОМЕНДАЦИИ ПО ТЕХНИЧЕСКОМУ ОБСЛУЖИВАНИЮ И УТИЛИЗАЦИИ.....	12
9	КОМПЛЕКТНОСТЬ .....	13
10	ГАРАНТИИ ИЗГОТОВИТЕЛЯ .....	13
11	СВИДЕТЕЛЬСТВО О ПРИЕМКЕ .....	13

Настоящее руководство по эксплуатации содержит технические данные, а также сведения, необходимые для правильной эксплуатации шлюза eBus – Modbus NEVOTON BEG-1.0.2-W (далее – Устройство).

В связи с постоянной работой по усовершенствованию Устройства, повышающей его надёжность, в его конструкцию могут быть внесены незначительные изменения, не отражённые в настоящем руководстве по эксплуатации и не ухудшающие работоспособность изделия. Также, для удобства пользователя и расширения функционала Устройства, постоянно ведётся работа над улучшением программного обеспечения Устройства.

## 1 ПРИНЯТЫЕ СОКРАЩЕНИЯ И ТЕРМИНЫ

**Контроллер** – электронное устройство управления, применяемое в системах автоматизации;

**ГВС** – контур горячего водоснабжения

**ЦО** – контур центрального отопления

## 2 ОСНОВНЫЕ СВЕДЕНИЯ

Шлюз eBus – Modbus NEVOTON BEG-1.0.2-W предназначен для работы в качестве платы расширения контроллера Wiren Board 6 и используется для дистанционного управления котлом (газовым или электрическим) системы отопления, а следовательно, и температурой воздуха в помещениях дома. Шлюз предназначен для работы с котлами производителей Protherm и Vaillant.

Устройство устанавливается в разъем платы контроллера Wiren Board 6 (разъемы MOD1...MOD3), подключения проводов интерфейса eBus осуществляется на клеммы соответствующего разъема («MOD OUT1. O1 и O2»...«MOD OUT 3. O1 и O2», полярность подключения не важна). Управление Устройством осуществляется чтением/записью регистров Modbus. Устройство управляет работой котла, имитируя собой работу внешнего термостата, что позволяет пользователю дистанционно управлять котлом, получая при этом информацию о его состоянии: наличие и тип ошибок, статус горелки и т.д.

### 2.1 Назначение

Устройство осуществляет:

- удаленное управление котлом через контроллер Wiren Board 6 системы автоматизации;
- сбор данных с подключенного к нему по протоколу eBus котла;
- задание желаемого значения температуры теплоносителя системы отопления, либо желаемого значения комнатной температуры;
- задание «предустановленной» климатической кривой;
- удаленный контроль состояния (в т.ч. кодов возникающих ошибок) и параметров работы котла, поддерживающих протокол eBus.

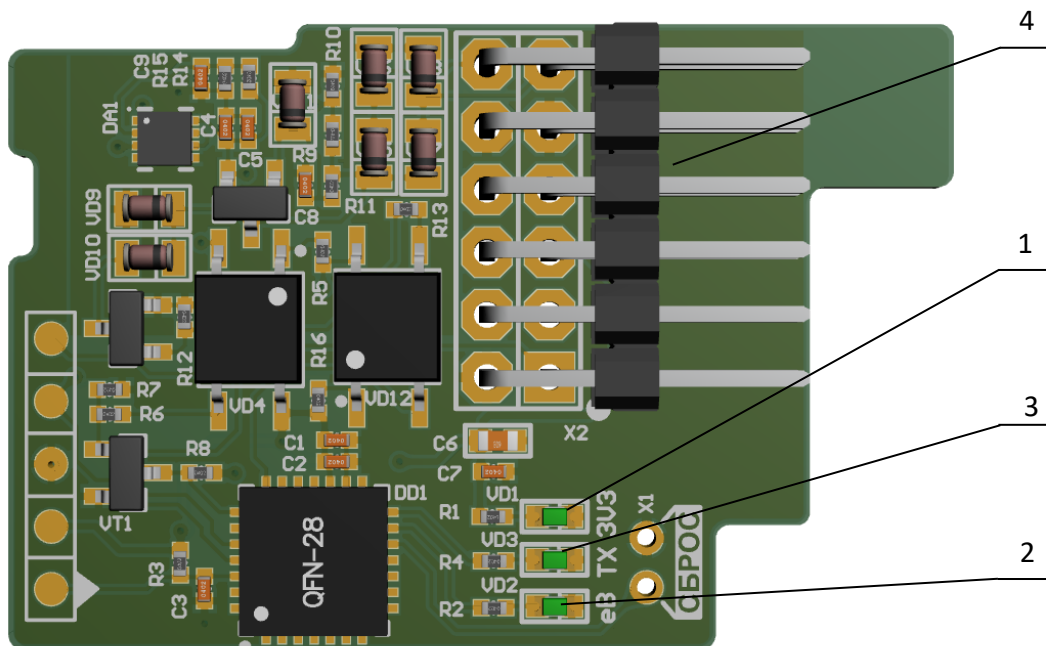
### 2.2 Внешний вид и назначение индикаторов

Внешний вид Устройства приведен на рис. 1 и 2.

На лицевой стороне платы (рис. 1, вид сверху) Устройства установлены 3 светодиодных индикатора: «VD1» (1), «VD2» (2), «VD3» (3), которые имеют следующее назначение:

- «VD1» (1) – индикация питания от Wiren Board (+3,3В), горит постоянно при наличии питания;
- «VD2» (2) – индикация работы eBus (общение с котлом). Горит периодически, во время обмена данными по линии eBus.
- «VD3» (3) – индикация работы Modbus. Горит периодически, во время обмена данными по линии Modbus;

Также на лицевой стороне платы расположен штыревой контактный разъем X2 (4), по которому осуществляется коммуникация Устройства с контроллером.



- 1 – светодиодный индикатор VD1 – Индикация питания от Wiren Board (+3,3В);
- 2 – светодиодный индикатор VD2 – Индикация работы eBus (общение с котлом);
- 3 – светодиодный индикатор VD3 – Индикация работы Modbus (общение с Wiren Board 6);
- 4 – штыревой разъем X2.

Рисунок 1 – вид сверху

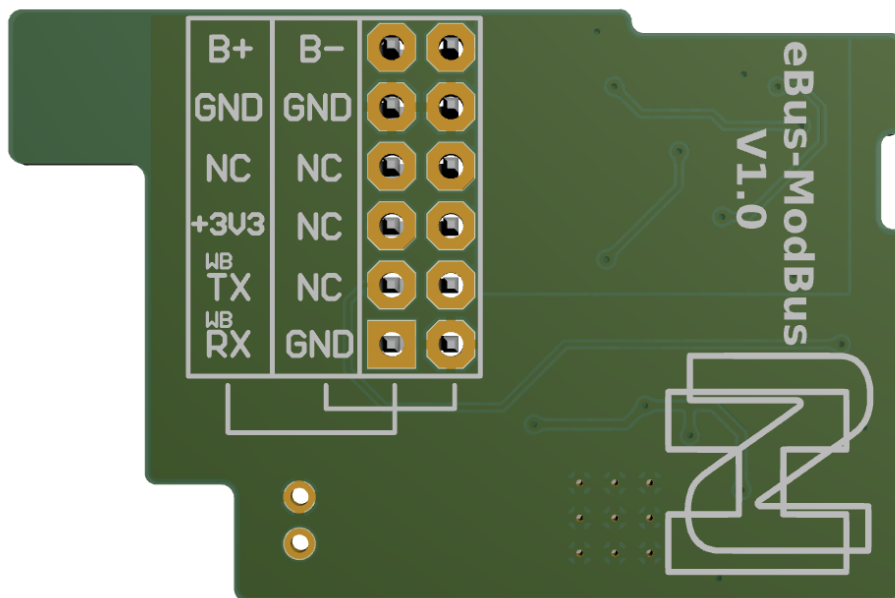


Рисунок 1 – вид снизу

### 3 ОСНОВНЫЕ ТЕХНИЧЕСКИЕ ХАРАКТЕРИСТИКИ

#### 3.1 Характеристики питания Устройства:

- Номинальное напряжение питания Устройства ..... 3,3 В;
- Род тока.....постоянный;
- Максимальный потребляемый ток, не более ..... 0,05 А;

#### 3.2 Массогабаритные показатели:

- Габариты, не более ..... 39x26x9 мм;
- Масса, не более..... 30 г;

#### 3.3 Климатические условия при эксплуатации:

- Температура воздуха ..... от + 5 до + 40 °С;
- Влажность, не более ..... 80 % (при + 25 °С);

#### 3.4 Настройки интерфейса UART:

- Скорость передачи данных ..... 19200 бод (задано по умолчанию);
- Количество стоп-бит ..... 1;
- Контроль четности ..... без контроля четности (задано по умолчанию);
- Бит при передаче ..... 8;

#### 3.5 Настройки протокола Modbus

- Адрес устройства по умолчанию ..... 12;
- Тип Modbus соединения..... Modbus RTU;
- Оптимальная частота опроса Устройства ..... 1 раз в с.

## 4 МОНТАЖ И ПОДКЛЮЧЕНИЕ УСТРОЙСТВА

### 4.1 Монтаж

Монтаж Устройства производить в следующем порядке:

- отключить питание контроллера Wiren Board 6;
- [разобрать корпус контроллера](#);
- вставить Устройство в любой свободный разъем MOD1...MOD3 платы контроллера (вставить Устройство можно только в одном положении, т.к. выступ на Устройстве должен совпасть с пазом на плате контроллера);
- собрать корпус контроллера;
- подключить провода интерфейса eBus. При подключении проводов портов eBus котла и термостата полярность подключения значения не имеет. В зависимости от выбранного разъема установки Устройства: MOD1...MOD3, подключение проводов eBus осуществлять на клеммы «O1» и «O2» выбранного разъема;
- включить питание контроллера.

## 5 РАБОТА

Пользователь управляет Устройством в ручном режиме или заданием параметров посредством автоматике контроллера Wiren Board 6, выставляя желаемые значения регулируемых параметров. Устройство позволяет читать данные, передаваемые по шине eBus котла и отображать возникающие ошибки.

Смена адреса устройства осуществляется записью в регистр хранения 0200 (C8). Запись должна осуществляться только в этот регистр, если будет попытка записи в большее количество регистров хранения, то вернется ошибка и запись не будет произведена.

После записи устройство перезагрузится с новым адресом, и доступ к нему будет осуществляться по новому адресу.

Адрес хранится в энергонезависимой памяти шлюза с ограниченным числом циклов перезаписи в 100000, поэтому не рекомендуется частая смена адреса.

### 5.1 Карта регистров Modbus

В таблице 1 приведена карта регистров чтения данных (команда 4) протокола Modbus. Тип доступа «ro» - read only (только чтение).

В таблице 2 приведена карта адресов регистров хранения (команда 6 для записи и команда 3 для чтения) данных. Тип доступа «rw» - read/write (чтение и запись).

Тип доступа:

- ro - read only (только чтение);
- rw - read/write (чтение и запись).

Таблица 1. Карта адресов регистров входов (0x3xxxx).

Адрес		Тип доступа	Единица измерения	Тип данных	Информация
hex	dec				
C8	0200	ro	-	uint16	Имя Устройства (байт 1)
C9	0201	ro	-	uint16	Имя Устройства (байт 2)
CA	0202	ro	-	uint16	Имя Устройства (байт 3)
CB	0203	ro	-	uint16	Имя Устройства (байт 4)
CC	0204	ro	-	uint16	Версия прошивки X.XX (105 -> 1.05)
CD	0205	ro	-	uint16	Ошибки котла, привязанные к производителю
CE	0206	ro	°C	uint16	Температура «подачи» котловой воды текущая
CF	0207	ro	°C	uint16	Температура ГВС текущая
D0	0208	ro	°C	uint16	Температура «обратки» котловой воды текущая
D1	0209	ro	°C	uint16	Температура воды в накопителе ГВС текущая
D2	0210	ro	°C	uint16	Температура внешняя ((T+100)*10) от датчика котла
D3	0211	ro	°C	uint16	Максимальная температура ГВС, заданная на панели котла
D4	0212	ro	бар	uint16	Давление Воды (P/1000) - для версий ПО начиная с версии v1.3
D5	0213	ro	%	uint16	Модуляция (горелки/ТЭНов) (M/10) - для версий ПО начиная с версии v1.3
D6	0214	ro	-	uint16	Ошибка связи с котлом (1-ошибка, 0-нет ошибки) - для версий ПО начиная с версии v1.3
D7	0215	ro	-	uint16	Статус котла (0 - Нет нагрева воды, 1 - нагрев воды для контура Отопления, 4 - нагрев воды для контура ГВС) - для версий ПО начиная с версии v1.3

Таблица 2. Карта адресов регистров хранения (0x4xxxx).

Адрес		Тип доступа	Единица измерения	Тип данных	Информация
hex	dec				
C8	0200	rw	-	uint16	Адрес Устройства <sup>1</sup> , 12 <sup>2</sup>

<sup>1</sup> Значение сохраняется в энергонезависимой памяти.<sup>2</sup> Значение, заданное по умолчанию.

C9	0201	rw	-	uint16	ModBus скорость <sup>1</sup> (9600 – 0; 19200 – 1 <sup>2</sup> ; 38400 – 2; 57600 – 3; 11520 – 4)
CA	0202	rw	-	uint16	Контроль четности <sup>1</sup> (0 – нет <sup>2</sup> ; 1 – нечетный; 2 – четный).
CB	0203	rw	°C	uint16	Температура текущая котловой воды (ЦО) желаемая (целевая, от 0 до 85°C)
CC	0204	rw	°C	uint16	Температура ГВС желаемая (целевая, от 0 до 85°C)
CD	0205	rw	°C	uint16	Температура комнатная желаемая <sup>1</sup> (целевая, от 0 до 35°C)
CE	0206	rw	°C	uint16	Температура ((T+100)*10) комнатная или уличная, в зависимости от значения параметра 0208
CF	0207	rw	-	uint16	Климатическая кривая <sup>1</sup> (1 <sup>2</sup> ...19)
DO	0208	rw	-	uint16	Тип датчика температуры <sup>1</sup> (0 <sup>2</sup> – комнатный датчик, 1 – уличный датчик)

Пользователь в любой момент времени может изменять температуру котловой воды (параметр 0203): либо косвенно – через параметр задания уставки комнатной температуры (параметр 0205), либо напрямую – через параметр задания уставки температуры котловой воды. При работе с регистром 0203 для регистра 0205 должно быть установлено значение 0 и наоборот.

Параметр 0207 дает возможность работы котла по климатическим кривым, которые задают зависимость температуры теплоносителя контура отопления ( $T_{от}$ ) от температуры наружного воздуха ( $t_{вл}$ , рис. 2). Изменение параметра 0207 доступно, только если для параметра 0208 установлено значение 1 (задан уличный датчик температуры). Чем больше коэффициент климатической кривой (1...19), тем выше будет температура теплоносителя в контуре отопления, и, соответственно, будет затрачено больше топлива (электрической энергии в случае электрического котла) на нагрев воздуха. Так, коэффициент климатической кривой  $k=1$  (значение параметра 0207 - 1) по сравнению с коэффициентом климатической кривой  $k=19$  (значение параметра 0207 - 19) и одной и той же температуры уличного воздуха обеспечит минимальную температуру воздуха в помещении и меньший расход топлива, затраченного на нагрев теплоносителя отопительного контура.

Под каждое конкретное помещение коэффициент климатической кривой подбирается опытным путем, в зависимости как от размеров помещения и индивидуальных ощущений человека, так и исходя из соображений топливной экономичности.

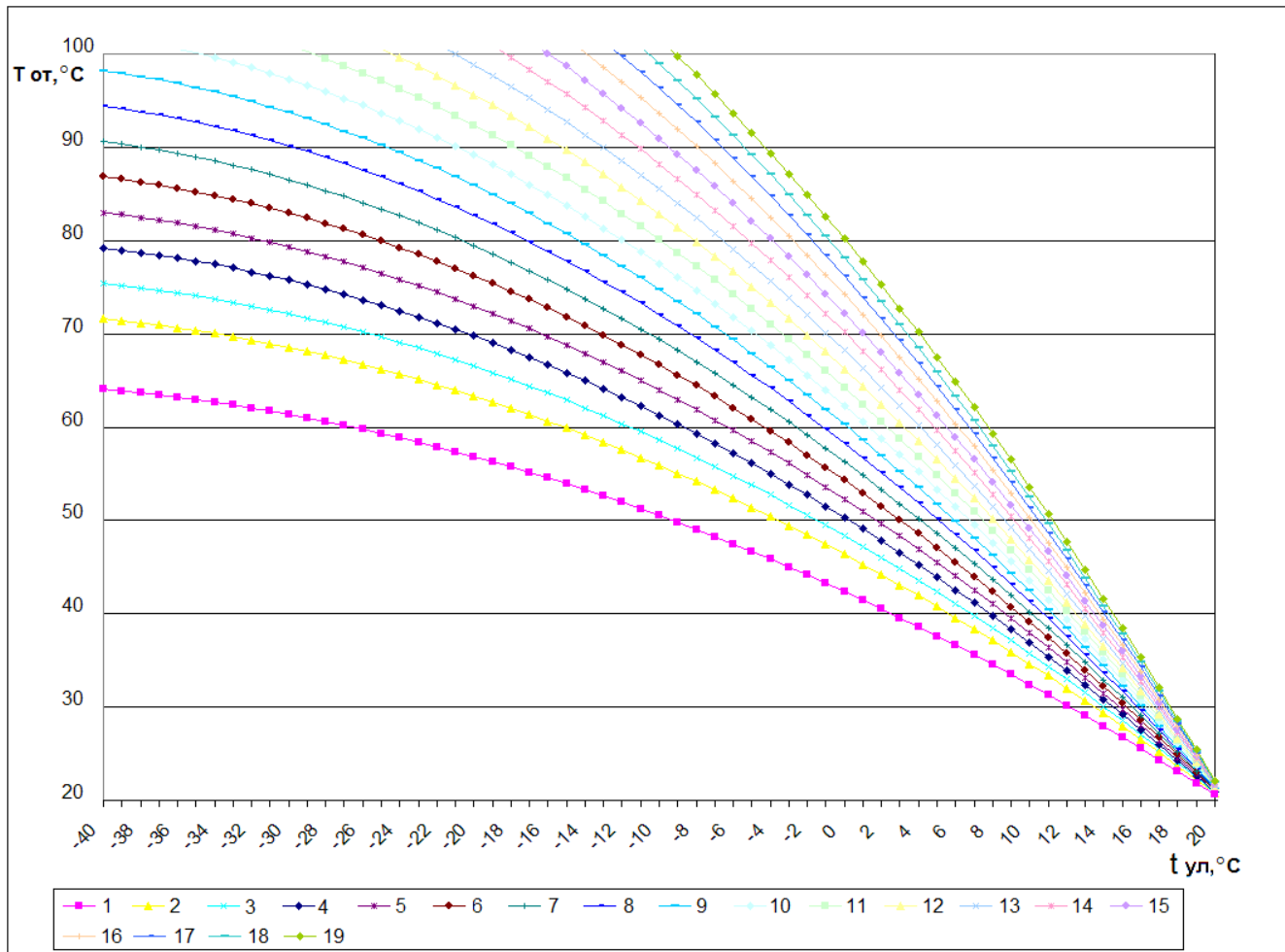


Рисунок 2 – Справочные графики климатических кривых

**ВНИМАНИЕ!** При работе по климатическим кривым задание комнатной температуры игнорируется Устройством.

## 5.2 Сброс настроек

В Устройстве предусмотрена возможность сброса пользовательских настроек к состоянию настроек по умолчанию. Если пользователем были изменены один или несколько параметров: 0200, 0201 и 0202 а через какое-то время эти параметры были забыты, то пользователь не сможет подключиться к устройству по Modbus.

Для сброса пользовательских настроек необходимо:

- разобрать корпус контроллера;
- кратковременно замкнуть пинцетом (перемычкой) клеммы X1 «СБРОС» на плате Устройства. Удалить пинцет (перемычку);
- выключить питание контроллера;
- включить питание контроллера;
- убедиться, что устройство доступно по настройкам по умолчанию: адрес 12, бит четности отсутствует, скорость – 19200;

- установить на место съемную крышку лицевой панели контроллера.

После сброса значение параметров 0205, 0207 и 0208 также будут сброшены к настройкам по умолчанию.

## 6 ПРАВИЛА ХРАНЕНИЯ

Хранить Устройство до монтажа необходимо в таре в сухом, защищенном от света месте при температуре от минус 20 до плюс 40 °С.

Недопустимы удары Устройства о твердую поверхность.

## 7 МЕРЫ БЕЗОПАСНОСТИ

### Запрещается:

- эксплуатировать неисправное Устройство, с внешними повреждениями;
- самостоятельно производить ремонт Устройства;
- использовать с Устройством неисправное оборудование.

Устройство должно храниться и эксплуатироваться в соответствии с требованиями настоящего руководства по эксплуатации.

Питание Устройства и подключаемого к нему оборудования должно осуществляться только от источников с рекомендованными характеристиками, отвечающих требованиям безопасности.

Подключение Устройства должно проводиться в строгом соответствии с маркировкой клемм.

Не допускайте к эксплуатации Устройства детей и лиц с физическими, психическими или умственными способностями, мешающими безопасному его использованию, а также лиц без соответствующего опыта и знаний.

## 8 РЕКОМЕНДАЦИИ ПО ТЕХНИЧЕСКОМУ ОБСЛУЖИВАНИЮ И УТИЛИЗАЦИИ

Устройство не требует технического обслуживания.

Устройство не содержит в своей конструкции материалов, опасных для окружающей среды и здоровья человека, и не требует специальных мер при утилизации.

## 9 КОМПЛЕКТНОСТЬ

Комплект поставки Устройства приведен в табл. 3.

Таблица 3. Комплект поставки.

Наименование	Кол-во, шт.
Шлюз eBus – Modbus NEVOTON BEG-1.0.2-W	1
Гарантийный талон	1
Потребительская тара	1

## 10 ГАРАНТИИ ИЗГОТОВИТЕЛЯ

Изготовитель гарантирует потребителю соответствие параметров и характеристик Устройства требованиям ТУ 26.51.70-062-11153066-2026 при соблюдении потребителем правил, изложенных в настоящем руководстве по эксплуатации.

Гарантийный срок – 12 месяцев со дня продажи, а при отсутствии сведений о дне продажи – со дня изготовления.

Техническое освидетельствование Устройства на предмет установления гарантийного случая производится в сервисном центре ООО НПФ «НЕВОТОН» или в сервисных центрах, уполномоченных ООО НПФ «НЕВОТОН» и работающих с ним по договору. В установленных законом случаях может быть проведена независимая экспертиза.

Адреса (телефоны) сервисных центров указаны в гарантийном талоне и на сайте [nevoton.ru](http://nevoton.ru).

Исполнение гарантийных обязательств регулируется в соответствии с Законом РФ «О защите прав потребителей».

Условия предоставления гарантии и обязательства изготовителя приведены в гарантийном талоне.

Срок службы Устройства – 5 лет со дня продажи, а при отсутствии сведений о дне продажи – со дня изготовления при соблюдении потребителем правил эксплуатации и хранения, изложенных в настоящем руководстве по эксплуатации.

По окончании установленного срока службы Устройства рекомендуем обратиться в сервисный центр ООО НПФ «НЕВОТОН» или в сервисные центры, уполномоченные ООО НПФ «НЕВОТОН» и работающие с ним по договору, для проверки Устройства на соответствие основным техническим характеристикам.

## 11 СВИДЕТЕЛЬСТВО О ПРИЕМКЕ

Шлюз eBus – Modbus NEVOTON BEG-1.0.2-W изготовлен в соответствии с требованиями ТУ 26.51.70-062-11153066-2026 и признан годным для эксплуатации.

Устройство соответствует требованиям регламентов Таможенного союза ТР ТС 005/2011, ТР ТС 020/2011.

Действие ТР ТС 004/2011 на Шлюз eBus – Modbus NEVOTON BEG-1.0.2-W не распространяется.



**Изготовитель:**

ООО НПФ «НЕВОТОН»

Россия, 192012, г. Санкт-Петербург,

ул. Грибакиных, д. 25, корп. 3

[nevoton.ru](http://nevoton.ru)

Техническая поддержка:

+7 (921) 327-79-79

[support@nevoton.ru](mailto:support@nevoton.ru)